

# “PROTEGERSE ES PROTEGER,”

EL USO DEL PRESERVATIVO EN LAS RELACIONES SEXUALES SEAN ANALES,  
ORALES Y VAGINALES PREVIENE LAS ENFERMEDADES DE TRANSMISIÓN SEXUAL .

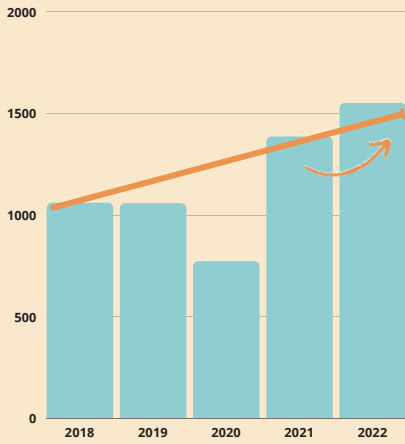


# CLAMIDIA

## ¿QUÉ ES?

La clamidia es una infección de transmisión sexual causada por una bacteria llamada *Chlamydia trachomatis*.

## SITUACIÓN DE LA INFECCIÓN



Datos obtenidos de Red Alerta AÑOS 2018/2022 (AGOSTO)

El año 2021 y hasta agosto 2022 se ve una tendencia al alza del número de casos.

### EDAD MEDIA:

**HOMBRES 31 AÑOS**  
**MUJERES 28 AÑOS**

Los grupos de edad que más crecimiento relativo han experimentado en estos últimos años han sido el de 50-54 años y el de 55-64.

### FACTOR DE RIESGO:

**Cambios de pareja sin protección.** Más del 70% de mujeres y 50% de hombres no presenta síntomas.

## ¿CÓMO SE MANIFIESTA?

### Cervicitis

Ojo inflamado.

Dolor al orinar.

Sangrado después de las relaciones sexuales.

Sangrado entre reglas.

Dolor o molestia en la parte baja del abdomen.

### Uretritis

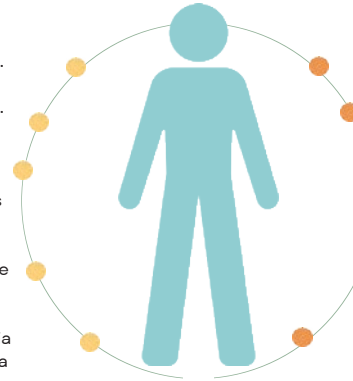
Ojo inflamado.

Dolor al orinar.

Secreción, ardor y picazón alrededor del pene.

Dolor e hinchazón alrededor de los testículos.

Dolor o sangrado rectal.



Conjuntivitis.  
Neumonía neonatal.

### RECIENTE NACIDOS

## ¿CÓMO SE CONTRAEN?

- Sexo sin preservativo vía oral, vaginal o anal, con una persona que tiene la infección.
- Transmisión vertical en el canal del parto, provocando infección ocular o infección pulmonar al recién nacido

## ¿CÓMO SE PREVIENE?

- **TENER SEXO CON PROTECCIÓN**  
Uso correcto del preservativo sea sexo oral, vaginal o anal. Y/o barrera de latex, otros métodos barrera.
- Notificar la enfermedad a sus **contactos sexuales.**

## ¿CÓMO SE DIAGNOSTICA?

Mediante una muestra de orina, anal, exudado nasofaríngeo o conjuntival.



## SI TENGO CLAMIDIA

- Su contacto también puede tenerlo.
- Comunicar a todos sus contactos sexuales conocidos para que se hagan una prueba y reciban tratamiento si lo necesitan.
- No mantener relaciones sexuales, hasta confirmar la curación.
- Despistaje de otras ITS (Infecciones de transmisión sexual)

### ¿QUIÉNES SON MIS CONTACTOS ESTRECHOS?

Desde **28 días** previos al inicio de síntomas.

Periodo de incubación **7/14 días.**

## CONTROL/ CURACIÓN

### VISITA DE CONTROL

Prueba de curación sólo en embarazadas o persistencia de síntomas.

## TRATAMIENTO

### ANTIBIÓTICO



### DOXICICLINA

**AZITROMIZINA,**  
NO ES EL TRATAMIENTO DE ELECCIÓN,  
SALVO EN EMBARAZADAS.

Si no se trata puede provocar enfermedad grave. En el caso de la mujer enfermedad inflamatoria pélvica, infertilidad, embarazos ectópicos. Menos frecuentemente puede causar, artritis, Síndrome de Reiter e inflamación ocular.

Aunque se haya tenido una vez, **se puede volver a infectar.**

## FUENTES:

- RED ALERTA: RED DE VIGILANCIA EPIDEMIOLÓGICA
- PROTOCOLO DE VIGILANCIA DE INFECCIÓN POR CHLAMYDIA TRACHOMATIS

- INFECCIONES DE TRANSMISIÓN SEXUAL EN ANDALUCÍA. Monografía Vol. 26, N° 10 Diciembre de 2021



# “PROTEGERSE ES PROTEGER,”

EL USO DEL PRESERVATIVO EN LAS RELACIONES SEXUALES SEAN ANALES, ORALES Y VAGINALES PREVIENE LAS ENFERMEDADES DE TRANSMISIÓN SEXUAL.

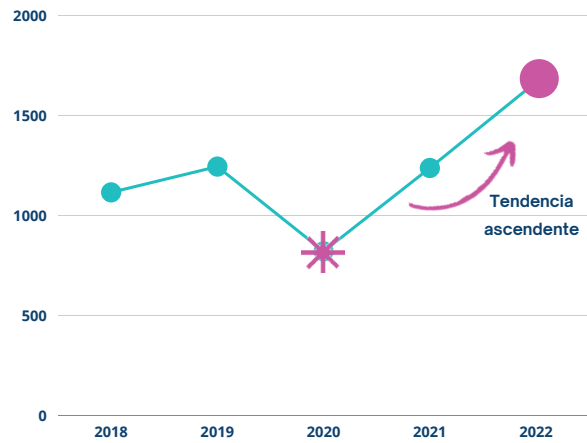
# GONORREA

La gonorrea es una infección de transmisión sexual causada por una bacteria llamada *Neisseria Gonorrhoeae* (o gonococo).



## SITUACIÓN DE LA INFECCIÓN EN ANDALUCÍA

### CASOS EN ANDALUCÍA AÑO 2018/2022



Datos obtenidos de Red Alerta Años 2018- Agosto 2022.  
\*Descenso en la declaración debido a la pandemia Covid 19

Más del 50% de las mujeres y el 10% de los hombres no presenta síntomas.

#### ● FACTOR DE RIESGO

HOMBRES QUE TIENEN RELACIONES CON HOMBRES

MÚLTIPLES PAREJAS

LA INFECCIÓN ES COMÚN EN LOS JÓVENES

#### ● EDAD MEDIA

27 - 30 AÑOS

## ¿CÓMO SE MANIFIESTA?

### Afecta a zona genital, región faríngea y rectal.



## ¿CÓMO SE CONTRAE?

- ✓ Sexo sin preservativo vía oral, vaginal o anal, con una persona que tiene la infección.
- ✓ Transmisión vertical en el canal del parto.
- ✓ En ocasiones puede ser asintomática, pero puede transmitir.

## ¿CÓMO SE PREVIENE?

### TENER SEXO CON PROTECCIÓN.

Uso correcto del preservativo sea sexo oral, vaginal o anal.

Notificar la infección a sus **contactos sexuales.**

## ¿CÓMO SE DIAGNOSTICA?

Mediante una muestra de exudado de la zona genital, faríngea o anal.  
Muestra de orina.

## TRATAMIENTO ANTIBIÓTICO

## SI TENGO GONORREA

- 👤 Su contacto también puede tenerlo.
- ✓ Comunicar a todos sus contactos sexuales para que se hagan una prueba y reciban tratamiento si lo necesitan.
- ✗ No mantener relaciones sexuales hasta terminar el tratamiento.

### ¿QUIÉNES SON MIS CONTACTOS ESTRECHOS?

Desde **14 días** previos al inicio de síntomas.

Período de incubación **2/7 días.**

## CONTROL/CURACIÓN

### VISITA DE CONTROL

Control de recuperación a las **3 semanas** del tratamiento.

- ✓ Sin tratamiento la infección extenderse a otras regiones del organismo piel y articulaciones.
- ✓ En el caso de la mujer puede desarrollar enfermedad inflamatoria pélvica, infertilidad y embarazo ectópico.
- ✓ Aunque se haya tenido tratado la infección, se puede volver a reinfectar.

### CEFTRIAXONA

500MG INTRAMUSCULAR

Cefixima

NO ES EL TRATAMIENTO DE ELECCIÓN SOLO EN CASO DE NO DISPONER DEL ANTERIOR USAR CEFIXIMA ORAL

## 👁️ GONORREA MULTIRRESISTENTE

La resistencia a los antimicrobianos en el gonococo ha aumentado en los últimos años y ha reducido las opciones terapéuticas.

El uso inadecuado de los antibióticos aumenta la resistencias a estos.

“**PROTEGERSE ES PROTEGER**”

EL USO DEL PRESERVATIVO EN LAS RELACIONES SEXUALES SEAN ANALES, ORALES Y VAGINALES PREVIENE LAS ENFERMEDADES DE TRANSMISIÓN SEXUAL.

### FUENTES:

PROTOCOLO DE VIGILANCIA DE INFECCIÓN GONOCÓCICA  
<http://www.msssi.gob.es/ciudadanos/enfLesiones/>  
RED DE VIGILANCIA EPIDEMIOLÓGICA



# HERPES GENITAL

## ¿Qué es?

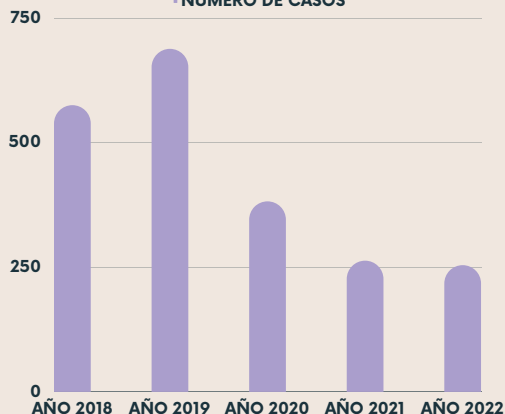
La infección genital por Virus herpes es una infección de transmisión sexual (ITS) causada por el Virus herpes simple.

## Existen 2 tipos de Virus herpes simple

- ✓ El VHS-1 afecta a labios, nariz y zonas próximas (Herpes labial). En ocasiones puede afectar la zona genital y anogenital.
- ✓ El VHS-2 causa infección principalmente en la zona genital y anogenital (Herpes genital) y es muy raro que cause Herpes labial.

## SITUACIÓN DE LA INFECCIÓN

NÚMERO DE CASOS



GRUPO DE EDAD CON MÁS DECLARACIÓN DE CASOS  
20-24 AÑOS

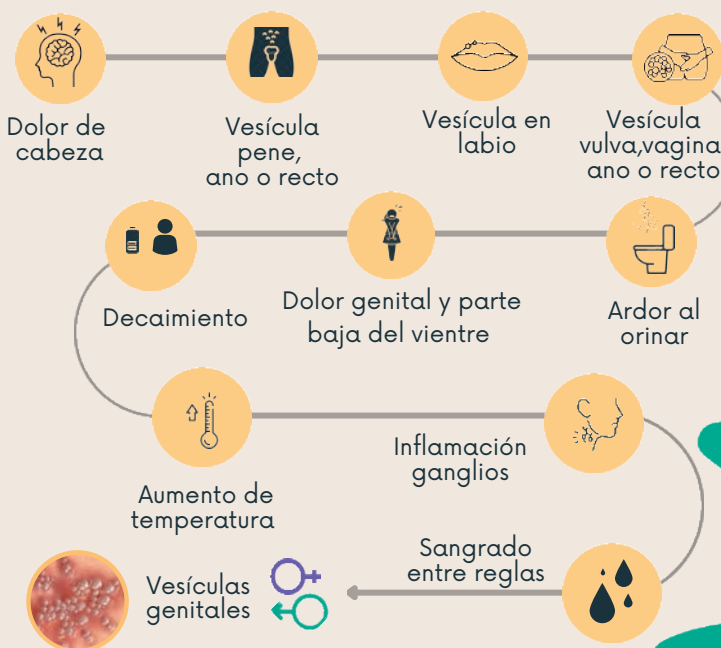
MEDIANA DE EDAD POR SEXO

♀ **MUJERES**  
26 AÑOS

♂ **HOMBRES**  
32 AÑOS

El herpes genital es, de las 4 ITS clásicamente vigiladas, (Chlamydia, gonococo, sífilis, VIH), la que tiene menor incidencia en todo el periodo analizado en los años 2018 - 2022, probablemente por un infradiagnóstico.

## ¿CÓMO SE MANIFIESTA?



### ¿CÓMO SE CONTRAE?



Por secreciones en las que está presente el virus.

Relaciones sexuales sin protección sea por vía vaginal, anal, oral o por contacto genital estrecho.

### ¿CÓMO SE PREVIENE?



El preservativo, disminuye pero no elimina el riesgo, ya que la zona afectada puede no quedar protegida por el preservativo.

**¡IMPORTANTE!**  
Evitar tener relaciones sexuales durante el proceso de la enfermedad.

### ¿CÓMO SE DIAGNOSTICA?



Observando las características de las lesiones.

Muestras de las vesículas o úlcera para realizar prueba de laboratorio.

### TRATAMIENTO



**Antivirales.**  
Aciclovir o Valaciclovir.



Se recomienda el lavado de manos antes y después de tocar la zona afectada.

## SI TENGO HERPES

- ✗ **NO tener relaciones sexuales** aun utilizando preservativo, hasta fin de tratamiento o síntomas.
- 📄 **Descartar otras infecciones de transmisión sexual**, ya que puede tener más de una infección a la vez.
- 🦠 El VHS-2 puede producir enfermedad grave en personas con el sistema inmunitario deprimido.
- 👶 Durante el embarazo debe recibir el tratamiento adecuado; en caso contrario, es posible transmitir la infección a su hijo/a y además, aumentar la probabilidad de un parto prematuro
- 👫 **¿Debo decírselo a mi pareja?** **Sí**, informar a su pareja sobre su diagnóstico de herpes genital puede reducir la posibilidad de transmitir el virus.

### FUENTES:

https://www.cdc.gov/std/spanish/herpes/Genital-herpes\_basico\_spanish.pdf

INFECCIONES DE TRANSMISIÓN SEXUAL EN ANDALUCÍA. Monografía Vol. 26, N° 10 Diciembre de 2021

RED ALERTA: RED DE VIGILANCIA EPIDEMIOLÓGICA

“**PROTEGERSE ES PROTEGER**”



# SÍFILIS

## ¿QUÉ ES?

Es una **infección de transmisión sexual** (ITS) producida por una bacteria "*Treponema pallidum*." La infección evoluciona en varias fases: primaria, secundaria, latente y terciaria.

**ES FUNDAMENTAL LA DETECCIÓN PRECOZ**

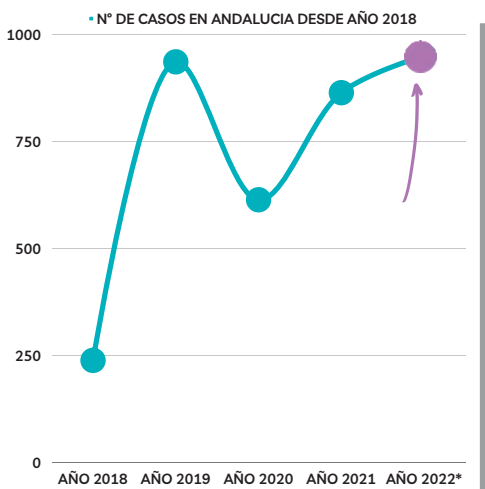
## ¿CÓMO SE TRANSMITE?

Se puede contraer cuando se mantienen relaciones sexuales sin preservativo con una persona que tiene la infección, a través de sexo vía vaginal, oral y anal. Las mujeres embarazadas pueden transmitir la enfermedad a su hijo/a.

**¿QUÉ AUMENTA EL RIESGO DE INFECCIÓN?**  
**MÚLTIPLES CAMBIOS DE PAREJA SIN PROTECCIÓN; sea vía oral, vaginal o anal siendo la vía anal la que mayor riesgo supone.**

## SITUACIÓN DE LA INFECCIÓN

**CASOS ANDALUCÍA**  
AÑOS 2018/ 2022 **3.603**



En el año 2020 se produce un descenso respecto a 2019, en las declaraciones de Red Alerta, debido a la pandemia COVID-19.

En el año 2021 y solo hasta Agosto 2022\* se ve un aumento del número de casos con tendencia al alza.

**Grupo de edad mayoritario: 30-34 años.**



### FUENTES:

[https://www.isciii.es/QueHacemos/Servicios/VigilanciaSaludPublicaRENAVE/EnfermedadesTransmisibles/Documents/archivos%20A-Z/SIFILIS/Vigilancia\\_ITS\\_1995\\_2019.pdf](https://www.isciii.es/QueHacemos/Servicios/VigilanciaSaludPublicaRENAVE/EnfermedadesTransmisibles/Documents/archivos%20A-Z/SIFILIS/Vigilancia_ITS_1995_2019.pdf)

<https://www.isciii.es/QueHacemos/Servicios/VigilanciaSaludPublicaRENAVE/EnfermedadesTransmisibles/Documents/PROTOCOLOS/Protocolo%20de%20Vigilancia%20de%20de%20C3%ADffilis.pdf>

Monografía vol 26 n° 10

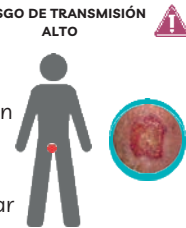
Infecciones de transmisión sexual en Andalucía. Años 2015-2020

Redalerta: RED DE VIGILANCIA EPIDEMIOLÓGICA

## FORMAS CLÍNICAS

**FASE PRIMARIA** DURACIÓN 3-6 SEMANAS RIESGO DE TRANSMISIÓN ALTO

Aparición de úlcera, indolora con exudado seroso, localización oral, anogenital **chancro**. En ocasiones no se observa al estar oculto en recto / cuello uterino.



**FASE SECUNDARIA** DURACIÓN SEMANAS 1-2 AÑOS RIESGO DE TRANSMISIÓN MUY ALTO

**Erupción** en piel. No pica, afecta las palmas de manos, plantas de los pies, boca, inflamación de ganglios. Alopecia.



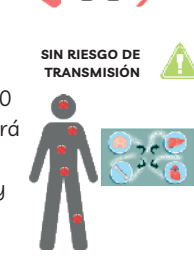
**FASE LATENTE** DURACIÓN SEMANAS 1-2 AÑOS RIESGO DE TRANSMISIÓN BAJO

Si no se trata, la persona puede continuar teniendo sífilis, aunque no tenga signos/ síntomas.



**FASE TERCIARIA** DURACIÓN SEMANAS 1-2 AÑOS SIN RIESGO DE TRANSMISIÓN

Aproximadamente 1 de cada 10 personas no tratada desarrollará **daños en órganos** internos, cerebro, corazón, ojos, hígado y sistema nervioso. Puede causar la muerte.



## ¿CÓMO SABER SI LA TENGO?

Mediante un **análisis de sangre** para detectar anticuerpos frente a esta infección.

Si tiene una **úlcer**a será necesario **tomar una muestra** de ella para hacer el diagnóstico.

Si tiene sífilis también debe hacerse **pruebas** para detectar infección por **otras ITS como VIH**, ya que puede haber contraído más de una infección al mismo tiempo.

## ¿EXISTE CURA? SÍ

**TRATAMIENTO Penicilina**

**PRUEBA DE CURACIÓN**  
TEST CONTROL REAGÍNICO RPR a los 3, 6 y 12 meses.

**SIN TRATAMIENTO**  
**Daños en todo el cuerpo.**

Aumenta el riesgo de infección por VIH, problemas en el embarazo afectando a recién nacido, problemas graves a largo plazo.

Aunque usted haya tenido una infección por sífilis en el pasado y se haya tratado correctamente; puede volver a contraerla, ya que no genera protección para toda la vida.

Tras el tratamiento alguna prueba puede seguir dando positivo. **Informe a su médico.**

## ¿CÓMO SE PREVIENE?

**Evitar relaciones sexuales de riesgo.**



Si es sexualmente activo, deberá seguir las siguientes recomendaciones para disminuir las probabilidades:

**Uso correcto del preservativo.**

Usar de inicio a fin en la relación sexual. Usar uno nuevo si tiene sexo oral vaginal y anal. Si hay varias personas durante la relación sexual cambiarlo de una persona a otra.

Si se comparten juguetes sexuales para la penetración, es importante un preservativo para cada persona.

**Notificar el contacto sexual.**

**La notificación al profesional sanitario DE LOS CONTACTOS SEXUALES es confidencial y puede ayudar a limitar la propagación de la sífilis.**

## PUNTOS CLAVE:

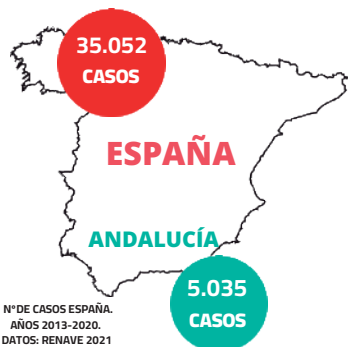
- La sífilis es una infección de transmisión sexual.
- La sífilis puede aumentar el riesgo de infectarse por VIH, hasta 4 veces más.
- Se transmite fácilmente de una persona a otra durante las relaciones sexuales no protegidas.
- Con frecuencia no presenta síntomas.
- Si no se trata produce problemas graves a largo plazo.
- Se puede proteger usando **SIEMPRE** preservativo.

**PROTEGERSE ES PROTEGER**

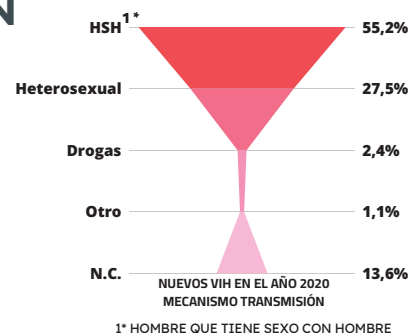
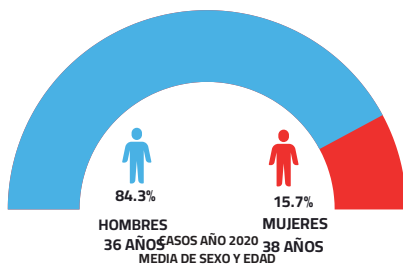
# VIH

## ¿QUÉ ES?

Es un virus (Virus de la inmunodeficiencia humana) que ataca al sistema inmunitario



## SITUACIÓN DE LA INFECCIÓN



## ¿CÓMO PUEDO PREVENIRLO?

- ✓ Uso de preservativo y lubricante según indique el fabricante en prevención de rotura.
- ✓ No compartir jeringuillas.
- ✓ Profilaxis pre exposición PrEP y post exposición.
- ✓ Controles periódicos cada 3-6 meses.

## ¿CÓMO SABER SI LO TENGO?

- Pruebas rápidas.  
*¿Donde me lo puedo hacer?*
- Mediante una analítica de sangre.
- Necesita prueba de confirmación.

## ¿CÓMO SE TRANSMITE MAYORITARIAMENTE?

- Penetración anal sin preservativo
- Penetración vaginal sin preservativo
- Embarazo
- Lactancia materna
- Intercambio de jeringuilla

## ¿EL VIH TIENE TRATAMIENTO?

**SI**

Con antirretrovirales (TAR) es una combinación de medicamentos que se toma a diario para tratar la infección por el VIH. El TAR no cura, evita la multiplicación del VIH lo cual reduce la concentración del virus en el cuerpo (llamada la carga viral). **INDETECTABLE = INTRANSMISIBLE**.

## ¿QUÉ ES LA PREP?

### PROFILAXIS PRE EXPOSICIÓN

Es un programa integral que reduce la probabilidad de contraer el VIH

Es una medida adicional y complementaria al resto de medidas preventivas, que persigue la promoción de sexo seguro mediante el consejo asistido en cada visita y un seguimiento clínico y cribado en todas las visitas de infección de VIH y otras ITS.

## ¿PARA QUIÉN ES?

- Mayores de 16 años, descartada infección por VIH que cumplan estos criterios:
  - ✓ **MÁS DE 10 PAREJAS SEXUALES, SEXO ANAL SIN PROTECCIÓN O UNA ITS EN EL ÚLTIMO AÑO.**
  - ✓ **CONSUMO DE DROGAS RELACIONADO CON EL MANTENIMIENTO DE RELACIONES SEXUALES SIN PROTECCIÓN EN EL ÚLTIMO AÑO.**
  - ✓ **ADMINISTRACIÓN DE PROFILAXIS POST- EXPOSICIÓN EN VARIAS OCASIONES EN EL ÚLTIMO AÑO.**
- Mujeres en situación de prostitución con el VIH negativo que refieran un uso no habitual del preservativo.

## ¿ES EFICAZ? **SI**

- Se debe tomar 1 comprimido todos los días. Alcanzan efecto protector frente al VIH, tras 7 días de uso diario (relación anal receptiva). Y alcanzan efecto protector tras 21 días (en relación sexual vaginal).
- Para finalizar el programa de PrEP se debe continuar con un comprimido al día durante 7 días desde la última exposición de riesgo.

**TOMARLO DE FORMA CORRECTA REDUCE EL RIESGO DE CONTRAER EL VIH A TRAVÉS DE LAS RELACIONES SEXUALES EN 99% DE LOS CASOS CUANDO SE TOMA SEGÚN LAS INDICACIONES.**

## ¿DONDE LA PUEDO SOLICITAR?

Consulte con su médico de referencia, si cumple criterios de inclusión. Recordar que la PrEP en España no está aprobada a demanda.

## PROTECCIÓN COMBINADA



**¡CUIDADO! LA PREP SOLAMENTE PROTEGE CONTRA LA INFECCIÓN POR VIH Y NO CONTRA OTRAS INFECCIONES DE TRANSMISIÓN SEXUAL COMO SÍFILIS, GONORREA, CLAMIDIA, HERPES.**

FUENTES: [https://www.isciii.es/quehacemos/servicios/vigilanciaaludpublicarenave/enfermedadestransmisibles/documents/vih/informes%20de%20vigilancia%20vih%20y%20sida%20anteriores/informe%20vih\\_sida\\_web\\_2021.pdf](https://www.isciii.es/quehacemos/servicios/vigilanciaaludpublicarenave/enfermedadestransmisibles/documents/vih/informes%20de%20vigilancia%20vih%20y%20sida%20anteriores/informe%20vih_sida_web_2021.pdf)  
<https://www.cdc.gov/hiv/spanish/basics/index.html>  
 REDALERTA: RED DE VIGILANCIA EPIDEMIOLÓGICA  
[https://www.sanidad.gob.es/ciudadanos/enflesiones/enftransmisibles/sida/prep/manual\\_prep\\_fi\\_nal.pdf](https://www.sanidad.gob.es/ciudadanos/enflesiones/enftransmisibles/sida/prep/manual_prep_fi_nal.pdf)  
 DONDE HACER LA PRUEBA RÁPIDA DE VIH: <https://cesida.org/andalucia/>

# VPH

## VIRUS PAPILOMA HUMANO EN MUJERES

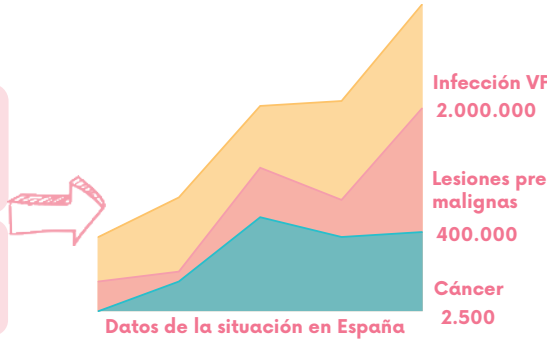
### ¿Qué es?

Es un virus que infecta la > 80% de las personas en algún momento de la vida por transmisión sexual. Pueden causar verrugas genitales y no genitales.

### SITUACIÓN DE LA INFECCIÓN EN ESPAÑA

Actualmente es la infección de transmisión sexual más frecuente a nivel mundial por encima de la sífilis, gonorrea, VIH y clamidia.

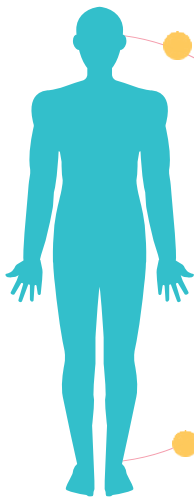
En España, se estima que hay 18 millones de mujeres sexualmente activas, mayores de 18 años.



- 2 millones son portadoras de VPH y aproximadamente 400.000 presentan alteraciones en citología.
- Cada año en nuestro país se diagnostican 1.942 cánceres de cuello de útero y por esta causa fallecen 825 mujeres.



### ¿CÓMO SE MANIFIESTA?



- AUMENTO DEL FLUJO VAGINAL
- SANGRADO VAGINAL ANORMAL
- AUMENTO DE HUMEDAD
- APARICIÓN DE VERRUGAS ANO GENITALES
- CAMBIOS PRE- CANCEROSOS
- CÁNCER
- EN LA MAYORÍA DE LOS CASOS, ASINTOMÁTICO

HAY MÁS DE 100 TIPOS

30 CON RIESGO DE PRODUCIR CÁNCER

HAY UNA BUENA NOTICIA "SE PUEDE PREVENIR"



### ¿CÓMO SE TRANSMITE?



Mediante el contacto sexual:

- Penetración y con el contacto piel con piel o sexo oral.
- Su transmisión es "silenciosa" en la mayoría de los casos las personas que transmiten el VPH no tienen ningún síntoma ni lesión.

### ¿Cómo se diagnostica?

En mujer mediante una citología. También mediante el cribado de cáncer de cuello de útero, toma muestras para detectar posibles lesiones pre cancerosas antes de desarrollar cáncer.

### ¿Qué provoca?

Los serotipos 16 Y 18 si persiste en la zona genital, puede producir lesiones pre cancerosas si no se detectan y se tratan pueden evolucionar hasta cáncer de cuello de útero



### PRESERVATIVO

### PREVENCIÓN



### VACUNACIÓN

- Reduce el riesgo de contagio, no completamente ya que el virus puede encontrarse en zona genital y anal que no puede proteger el preservativo.

- Esta vacuna es efectiva para prevenir la infección y sus consecuencias, así como las verrugas genitales y lesiones precancerosas.

### PAUTA DE VACUNACIÓN

#### POBLACIÓN DIANA

- Chicas a los **12 años**.
- Chicas a los **13 y 18 años** si le falta alguna dosis o no están vacunadas



#### Resto de población

Hombres y mujeres que cumplan criterios de riesgo: Prostitución, HSH\*, VIH, etc. hasta los 26 años. Mujeres conizadas.

\*Hombre que tiene sexo con hombre

#### FUENTES:

[HTTPS://WWW.AEPC.C.ORG/INFECION-POR-EL-VPH/](https://www.aepcc.org/infecion-por-el-vph/)

[HTTPS://WWW.ANDAVAC.ES/VACUNACION-PAPILOMA-EN-ANDALUCIA](https://www.andavac.es/vacunacion-papiloma-en-andalucia)

[HTTPS://WWW.CDC.GOV/HPV/PARENTS/ABOUT-HPV-SP.HTML](https://www.cdc.gov/ov/hpv/parents/about-hpv-sp.html)



“PROTEGERSE ES PROTEGER”



Redacción y diseño: AGS Campo de Gibraltar Este y Oeste  
UGC Salud Pública, Epidemiología y Vigilancia de la Salud